

Perspektiva rozvoje Jindřichohradecka v číslech

S přispěním semestrální práce studentů FIS VŠE

Havel, J., Nguyen, T. K., Bielez, J.: Výstavba soukromého domova pro seniory. Květen 2023

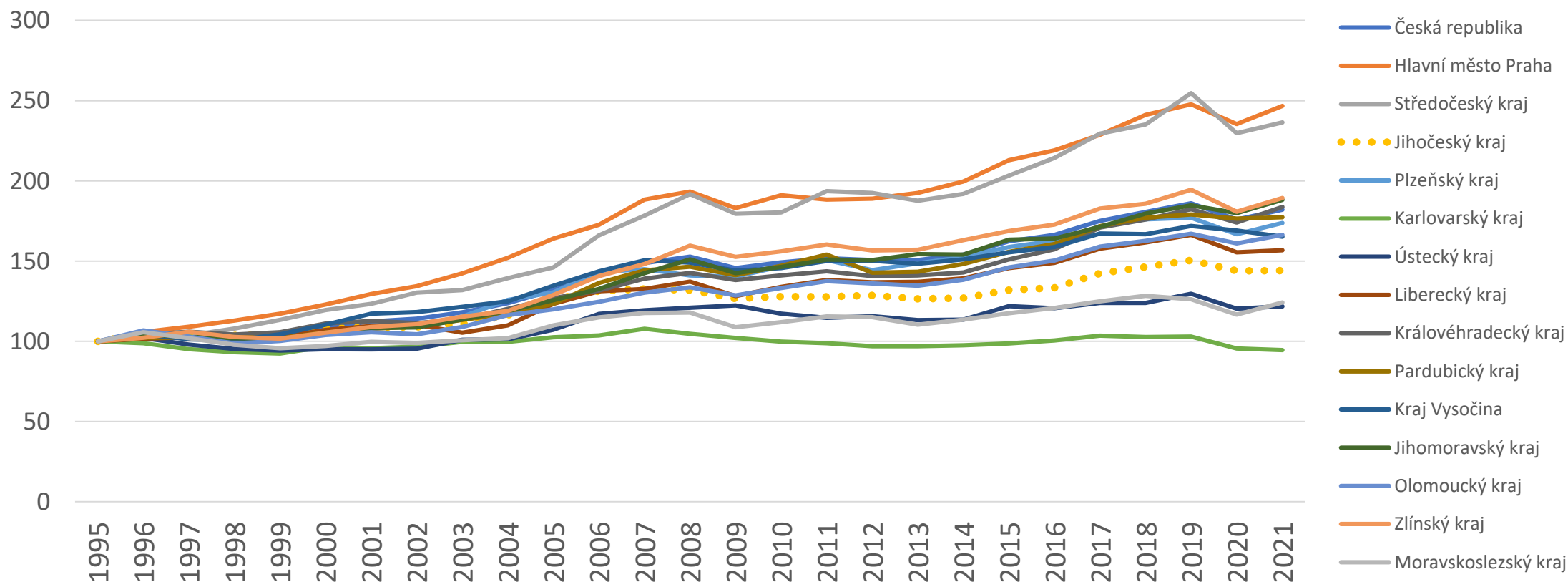
Vysoká škola ekonomická v Praze

Struktura prezentace

- Předpoklady a výchozí situace regionu
 - Makroekonomické ukazatele
 - Demografická situace
 - Absolutní a relativní stárnutí
- Příležitosti pro rozvoj regionu

Předpoklady a výchozí situace regionu

HDP, objemové indexy, 1995=100

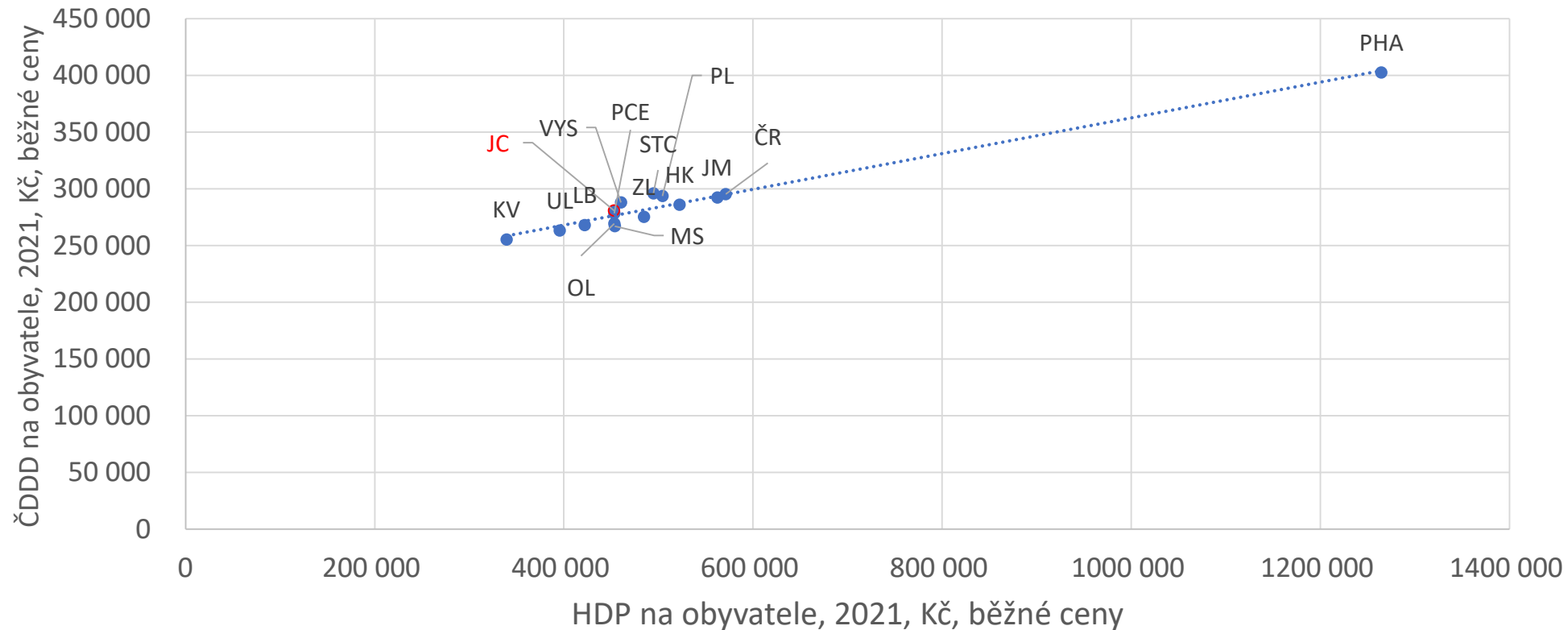


Zatímco HDP ve Středočeském kraji v letech 1995-2021 průměrně ročně reálně rostl o 3,4 %, HDP v Karlovarském kraji reálně dokonce poklesl. Rozdíly se stále prohlubují.

Jihočeský kraj má čtvrtý nejpomalejší vývoj (po třech tzv. strukturálně postižených regionech).

Zdroj: Vlastní zpracování dle dat ČSÚ (regionální národní účty).

HDP a ČDDD na obyvatele, kraje ČR



Rozdíly v HDP na obyvatele se prakticky bezzbytku propisují do rozdílů v čistém disponibilním důchodu domácností na obyvatele. To následně ovlivňuje kupní sílu a životní úroveň obyvatel krajů.

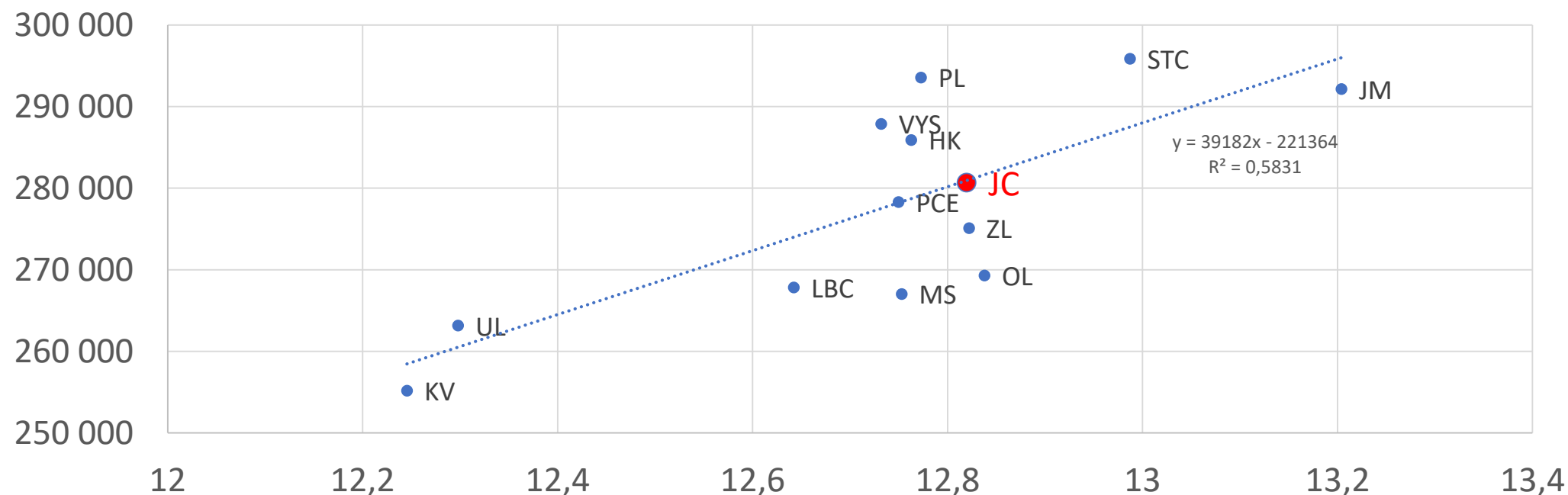
HDP/obyv. Jihočeského kraje zaostává o 20 % za průměrem ČR.

ČDDD/obyv. v Jihočeském kraji zaostává o 5 % (a mezi kraji je „uprostřed“).

Zdroj: Vlastní zpracování dle dat ČSÚ (regionální národní účty).

Vzdělání a čistý disponibilní důchod na obyvatele

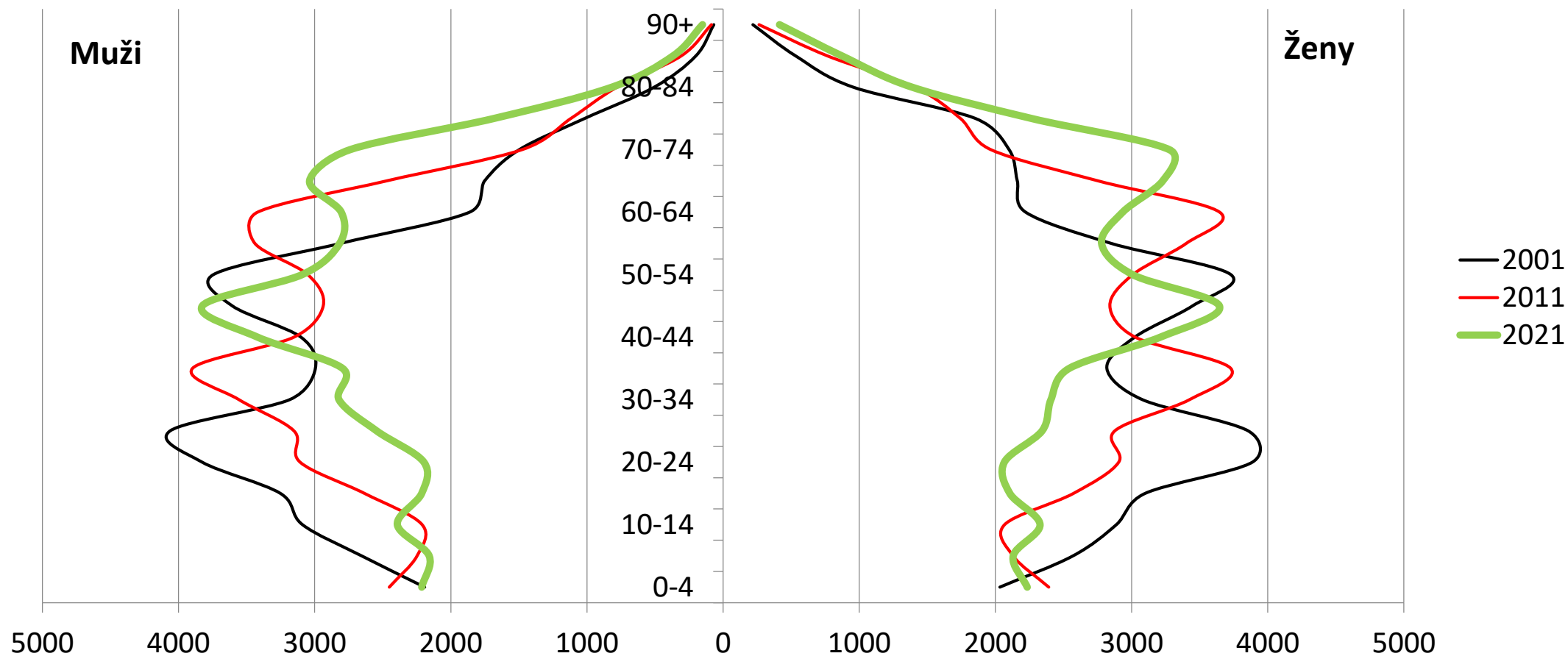
Čistý disponibilní důchod na obyvatele (Kč, běžné ceny)
v závislosti na průměrné délce vzdělávání v letech, bez hl. m. Prahy, 2021



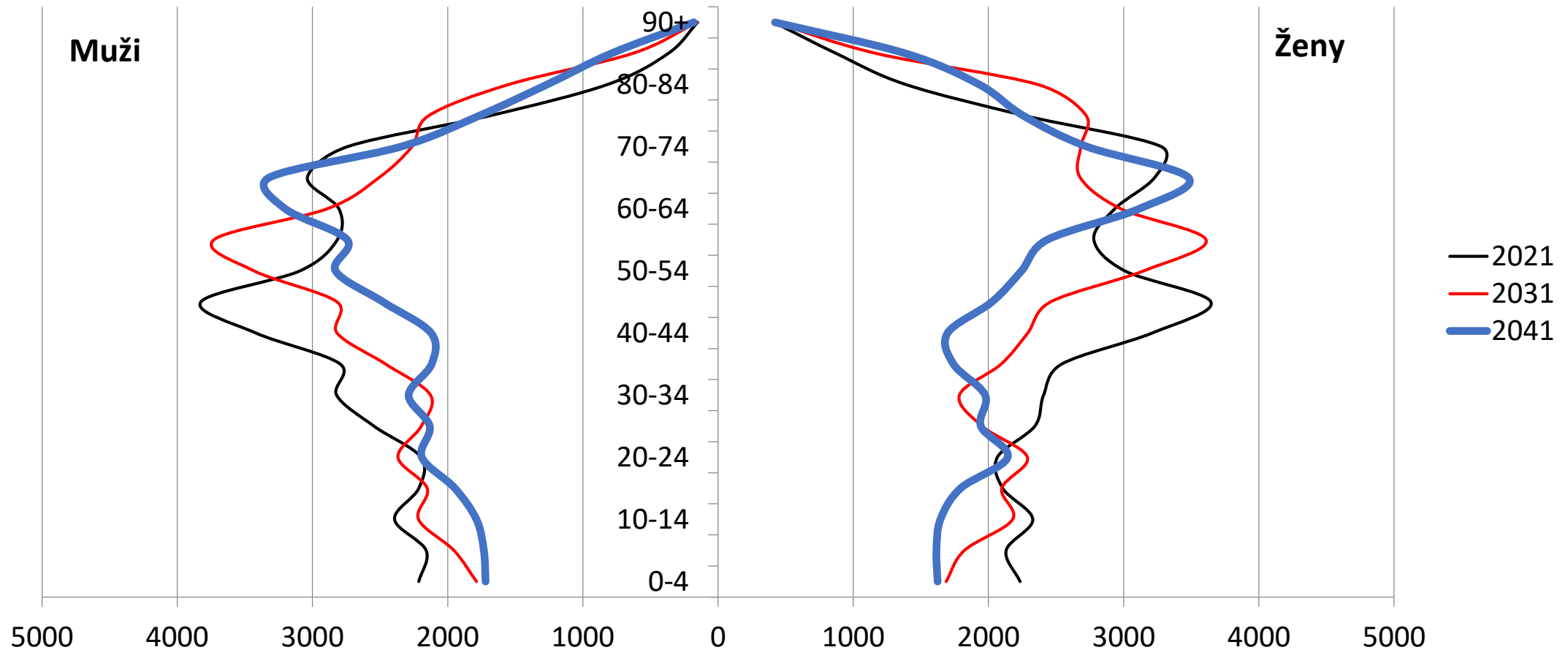
Na rozdíl od strukturálně postižených regionů Severozápadu (UL, KV) není v Jihočeském kraji problém s úrovní vzdělání populace; to je pro JČ výhodou (změny ve vzdělanosti jsou „během na dlouhou trať“).

Zdroj: vlastní výpočty dle údajů
SLDB a NÚ.

Srovnání struktury obyvatel okresu JH, 2001, 2011 a 2021



Prognóza struktury obyvatel okresu JH, 2021, 2031 a 2041



Absolutní a relativní stárnutí

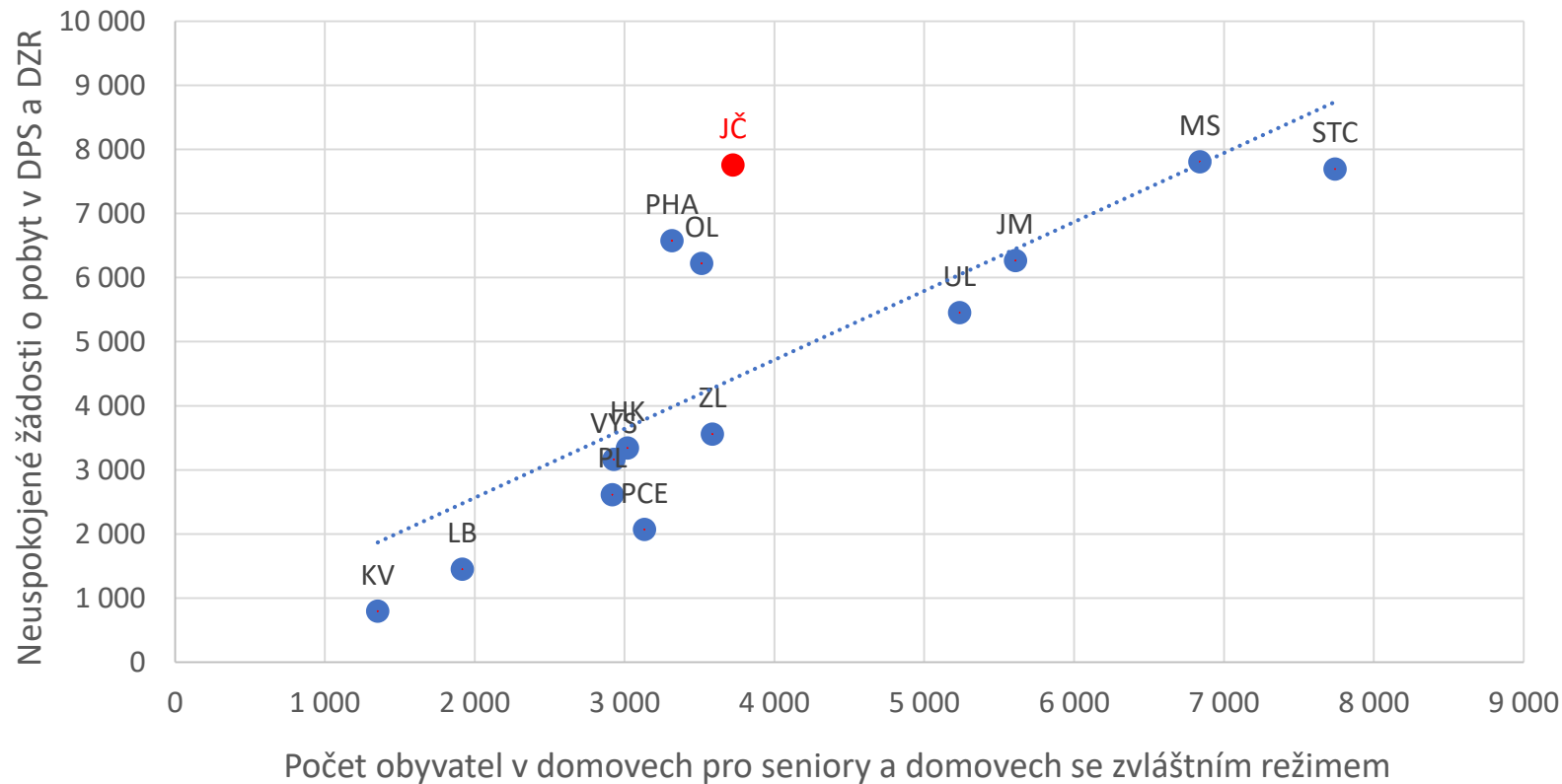
- Obyvatelstvo v posledních 20 letech stárne a bude i nadále stárnout, ze dvou různých důvodů
 - Absolutní stárnutí – zvyšuje se počet osob v důchodovém věku
 - Nárůst nároků na zdravotní a sociální služby
 - Relativní stárnutí – problém se zhoršuje kvůli odchodům mladé a střední generace z regionu
 - Včetně odchodů lidí vytvářejících vysokou přidanou hodnotu
- Co s tím?

Příležitosti pro rozvoj regionu

Příležitost č. 1: „JH jako město, které se umí o ‘své’ lidi postarat“

- Stárnutí není hrozba, ale výzva
 - Zvýšená poptávka po sociálních službách, zdravotní péči, službách pro seniory – absolutní stárnutí může regionu pomoci, jen je třeba se na to připravit
- Cílem je zajistit dostatečnou nabídku sociálních služeb
 - Vznik a rozvoj domů s dostupným servisem (domy „na půli cesty“ místo klasických „důchodáků“)
 - Podpora podnikatelů a institucí v oblasti sociálních služeb
 - Rozvoj infrastruktury zohledňující potřeby starších lidí

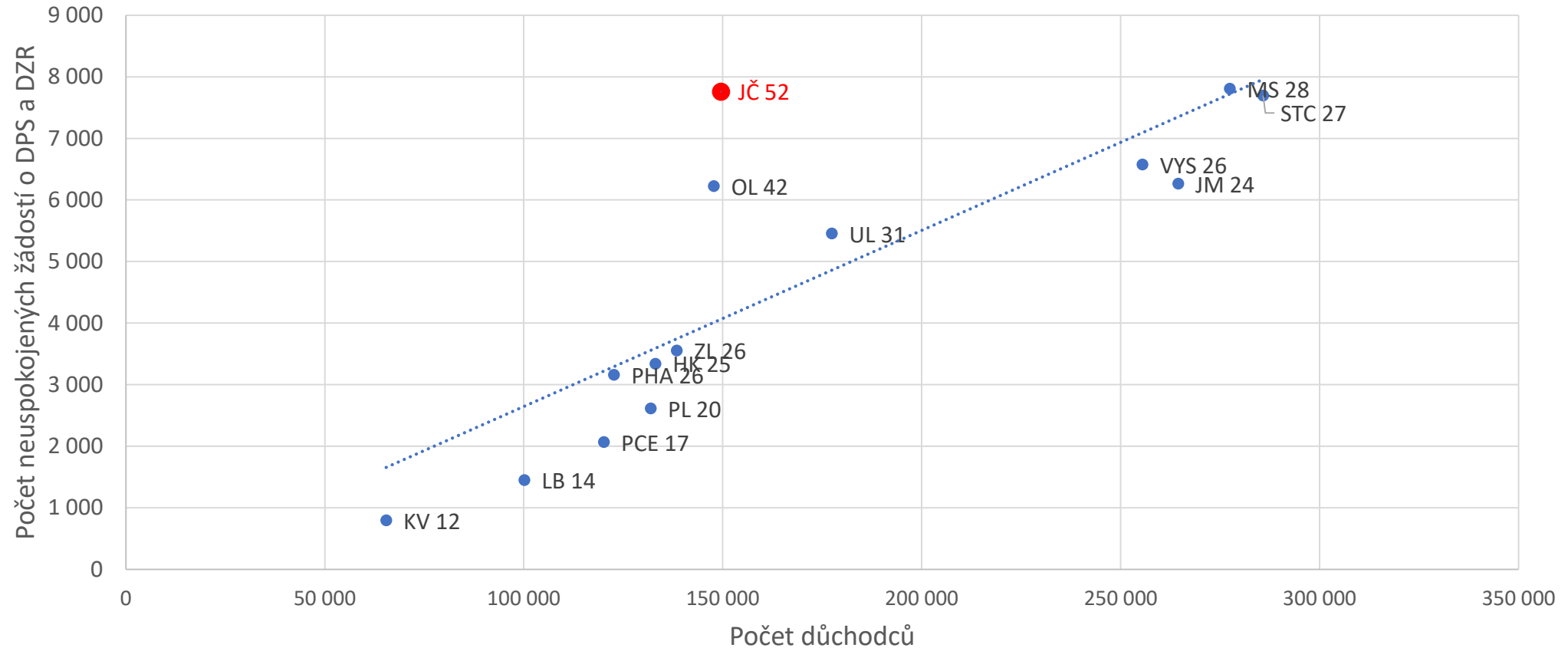
Obyvatelé DPS a DZR a neuspokojené žádosti



V Jihočeském kraji je nejvíce neuspokojených žádostí o pobyt v DPS+DZR ve vztahu k počtu jejich obyvatel.

Zdroj: Vlastní zpracování dle dat MPSV.

Neuspokojené žádosti o DPS a DZR na tisíc důchodců v kraji



V Jihočeském kraji je nejvíce neuspokojených žádostí na počet důchodců (52 na 1 000 důchodců)

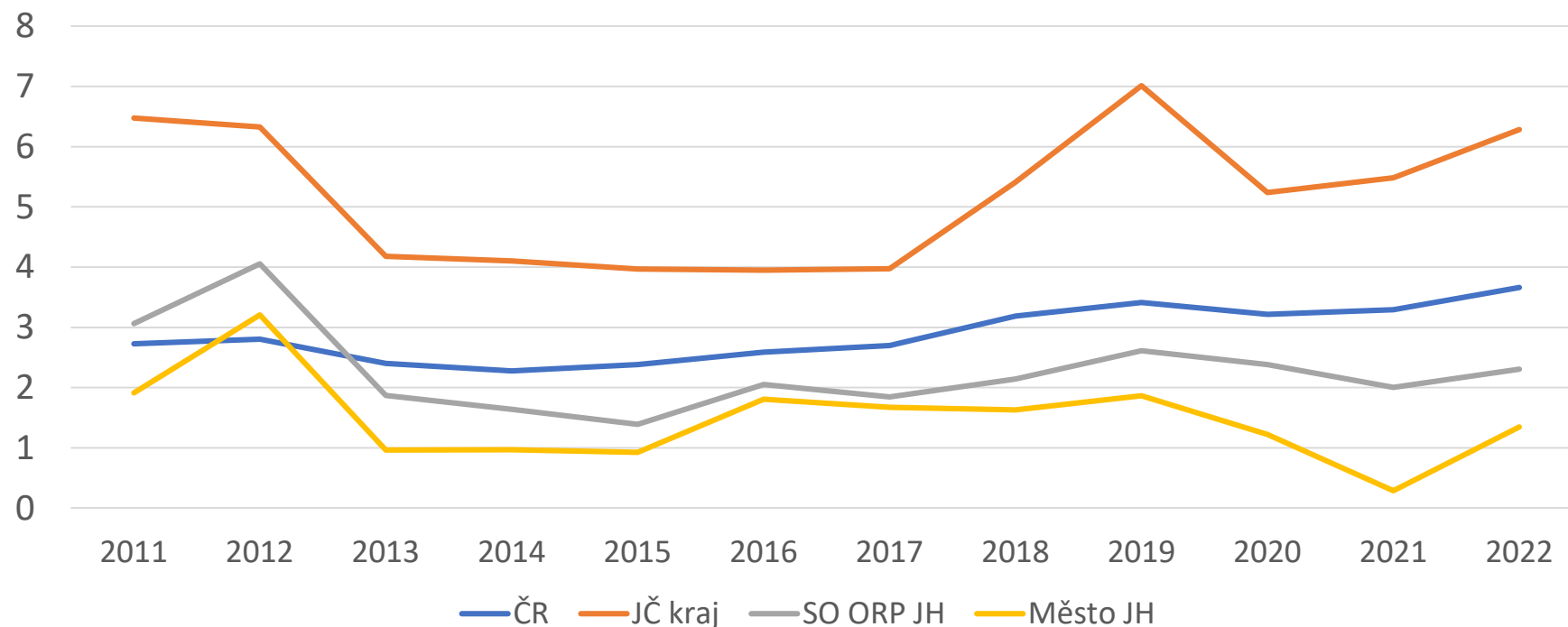
Zdroj: Vlastní zpracování dle dat MPSV.

Příležitost č. 2:

„JH jako město, které nabízí lidem podporu v podnikání“

- Cílem je udržet mladé lidi „po škole“ a zajistit nabídku základních služeb obyvatelstvu
 - Podporovat malé a drobné podnikatele (ekonomická, legislativní a další podpora)
 - Poskytnout prostor pro podnikání (sdílené pracoviště)
- Příležitostí je podpora rozvoje bydlení

Počty dokončených bytů na 1000 obyvatel: ČR, Jihočeský kraj, SO ORP Jindřichův Hradec, město JH



Za desetileté období 2013-2022 připadá v Jihočeském kraji 20 obyvatel na 1 dokončený byt, v ČR 34, v SO ORP Jindřichův Hradec 49 a ve městě Jindřichově Hradci 79 obyvatel...

Zdroj: Vlastní zpracování dle dat MPSV.

Příležitost č. 3: „JH jako město, do kterého je fajn se vrátit“

- Podpora studentů a absolventů, kteří se po studiu vracují do města (stipendia? příspěvky na bydlení?)
 - Mohou pracovat přímo ve městě (sociální služby apod.)
 - Mohou pracovat ve větším městě, ale v JH žít
- Podpora návratu lidí, kteří se v JH narodili

Příležitost č. 4:

„JH jako město, kde je fajn žít, i když pracuješ jinde“

- Podpořit lidi, kteří mají potenciál pracovat aspoň několik dnů vzdáleně (přitáhnout nové; vytvořit podmínky pro návrat)
- Poskytnout sdílené prostory pro práci na dálku
- Podílet se na tvorbě infrastruktury umožňující dobré spojení do větších měst
- Podstatné je, aby lidé pracující jinde utráceli své peníze zde, měli děti ve školkách školách zde, měli trvalý pobyt zde

Příležitost č. 5: „JH jako město, které nekončí cedulí ‘JH’ “

- Podpora rozvoje celého regionu
- Rozvoj a zvyšování kvality regionálního školství
 - JH jako přirozené centrum rozvoje vzdělanosti, poskytování sdílených služeb menším školám a zřizovatelům
- Projekty pro rozvoj menších obcí a zatraktivnění celé oblasti (projektová kancelář pro ORP?)

Příležitost č. 6: „JH jako město, v němž klíčoví aktéři úzce spolupracují“

- Výše uvedené kroky vyžadují individuální zapojení i úzkou spoluprací **a vzájemnou důvěru** klíčových aktérů
 - Města a obce
 - Vzdělávací instituce na všech úrovních (a včetně CŽV)
 - Podnikatelská sféra
 - Neziskové subjekty

Dotazy, komentáře, náměty,
povzdechy, připomínky...?